

# Stage de Printemps – Navetteurs du Territoire Marloie les 29-30 avril et 2-3 mai 2024

MAISON DE L'URBANISME  
FAMENNE-ARDENNE asbl



Vu le succès et le bon déroulement des stages 2022 et 2023, nous poursuivons l'aventure. Cette nouvelle édition est organisée dans la continuité de celle de l'an dernier et se voulait complémentaire. Nous avons donc changé de villes et/ou d'activités.

En plus du train, les navetteurs ont également pris le métro et le bus express. L'accent a été mis sur les lieux de savoirs (campus de l'ULiège), les métiers techniques (Infrabel, Houyoux), l'envers du décor (les égouts de Bruxelles, Houyoux, Infrabel) ainsi que sur les commerces (Bruxelles et Charleroi) et l'art. Les jeunes ont pu voir le phénomène de reconstruction de la ville sur elle-même (vestiges du palais du Coudenberg, évolution de Charleroi).

**Lundi 29 :** La journée débute à Marloie.

Nous assistons à un exercice des pompiers de Marche-en-Famenne.

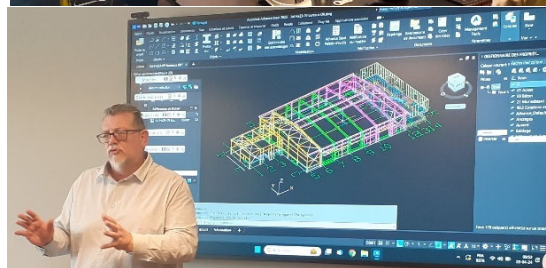


Nous sommes accueillis par l'entreprise de construction **Houyoux s.a.**

Après une présentation des 4 grands secteurs d'activités et des types de projets menés par l'entreprise, nous découvrons l'ensemble des profils des métiers exercés tant sur chantier que dans les bureaux. Il n'y a pas que maçon et architecte.



On poursuit avec les explications de la conception d'un hangar grâce à un logiciel spécial. Le bâtiment est décomposé en éléments numérotés comme un plan de montage LEGO. De nombreux éléments sont fabriqués à Marloie.



Nous visitons différents ateliers et entrepôts. La découpeuse laser impressionne.



C'est en bus de remplacement entre Marloie et Ciney puis en train que nous poursuivons l'aventure.

Direction **Namur et le centre de contrôle du réseau ferroviaire d'Infrabel**. Après une présentation très didactique sur l'histoire et l'évolution de la SNCB et, des systèmes de gestion des réseaux et de la signalisation, nous visitons la salle sécurisée des postes de contrôle.

Pour des raisons de sécurité, les photos y sont interdites.



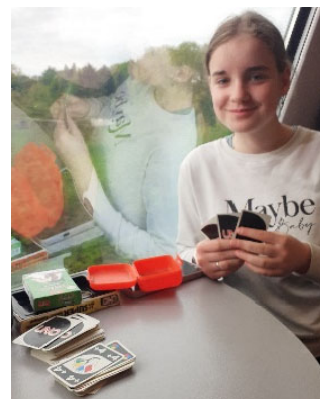
Photo Infrabel – Benjamin BROLET



A la gare, nous montons sur le toit aménagé en gare des bus. Certains profitent de l'attente de notre train pour recharger leur GSM.



Les écrans occupent les navetteurs mais ne monopolisent pas les trajets.





**Mardi 30 :** rendez-vous désormais à la gare de Marloie. 2h de trajet et nous arrivons à **Bruxelles-Luxembourg** située à côté du **Parlement européen** (surnommé le caprice des dieux).

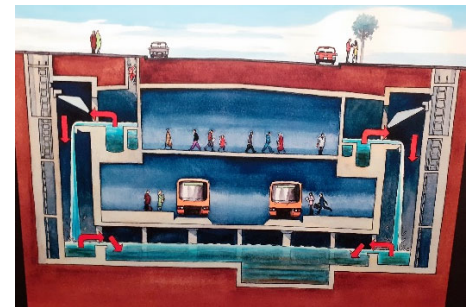
Nous débutons notre périple souterrain par le **méτρό**. Nous sortons en face des abattoirs d'Anderlecht. Nous traversons le quartier cosmopolite pour atteindre le **musée des égouts**.



Le guide nous présente d'abord l'histoire de la ville de Bruxelles et de son évolution. C'est l'augmentation de la population qui a amené à la construction d'un réseau d'égouttage. Cela a nécessité la canalisation et le voutement d'une partie de la Senne.



Des bassins d'orage ont été aménagés sous le métro.



Après les explications en surface, descendons dans les entrailles de la ville.



Nous clôturons la visite par une maquette du cycle l'eau (la collecte ou l'infiltration, le traitement, le stockage, les usages, l'épuration et l'évacuation).

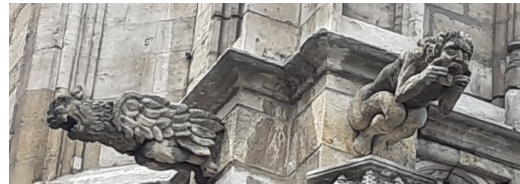


Pique-nique dans un agréable parc urbain.



Nous traversons le piétonnier.

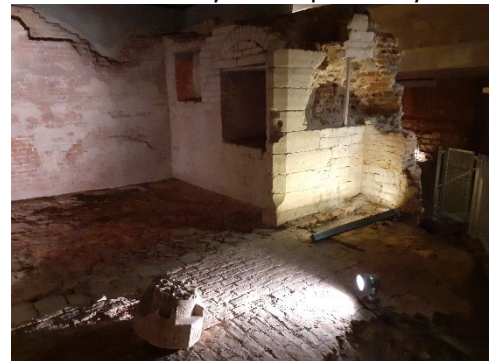
Pause photo devant le **Manneken-Pis** et à la **Grand-Place**.



Après avoir gravi le Mont de arts, nous apercevons la place Royale en chantier. Des ouvriers et des archéologues travaillent juste au-dessus des vestiges du palais de Charles Quint – le **Coudenberg**.



L'impressionnant palais a brûlé en 1731. C'est sur ces ruines qu'a été construit l'actuel Palais Royal et la place Royale.

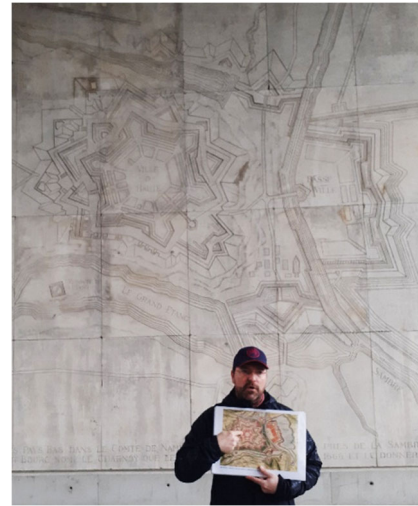


Nous arpentons dans ce labyrinthe souterrain une ancienne rue, une chapelle, la cuisine et d'autres parties du palais qui illustrent bien le principe de reconstruction de la ville sur elle-même.





**Jeudi 2 mai :** C'est au tour de la plus la plus grande ville de Wallonie : Charleroi. Visite du centre-ville par notre confrère Nicolas ROCHET de la **Maison de l'urbanisme du Hainaut** qui fait partie d'**Espace Environnement**.



Charleroi est la 3<sup>ème</sup> plus jeune ville de Belgique après Louvain-la-Neuve et La Louvière. Elle date de 1666. C'était à l'origine une forteresse. Le boulevard Tirou est un ancien bras de la Sambre.



Nous arpentons diverses rues commerçantes piétonnes ou pas, couvertes ou pas avec des résultats de fréquentation différents. Nous procédons à un exercice de comptage des cellules commerciales vides et occupées et, réfléchissons à la solution miracle pour attirer les clients.



Nous pique-niquons dans les locaux d'Espace- Environnement. Nicolas nous retrace l'histoire de la ville.

L'après-midi, ascension vers la ville Haute via la **rue de la Montagne** qui porte bien son nom mais qui a perdu son lustre d'antan. C'était LA rue commerçante à la mode, lieu par excellence du shopping. Les façades de style art nouveau laissent à désirer.





## L'hôtel de Ville, son Beffroi et ses géants



Le plan relief représente la ville/forteresse vers 1696.



**Vendredi 3 :** Nous clôturons la semaine par la cité ardente : Liège. Ou plutôt les hauteurs de la ville. Le bus express nous emmène au **campus de l'ULiège au Sart-Tilman**. Nous retrouvons Nadège DUVIVIER du LEPUR. Elle nous conduit jusque la faculté de polytech qui regroupe principalement des ingénieurs. Elle nous présente le **LEPUR** à savoir le **Centre de Recherche en Science de la Ville, du Grand Territoire et du Milieu rural**. C'est l'occasion de se rendre compte qu'un laboratoire de recherche, ce n'est pas que des chimistes en blouse blanche qui manipulent des éprouvettes. Ici aussi on se pose des questions et on collecte des données. Elles proviennent de différents sources et institutions : la banque nationale, les communes, le SPF Finances, stabel, iweps ... Ces données sont traitées puis analysées sous forme de graphiques, de tableaux et de cartes thématiques. Le LEPUR a récemment travaillé sur la réhabilitation des friches industrielles.





Nous saisissons l'opportunité de visiter un laboratoire de recherche de physique appliqué (mécanique des fluides). Nous découvrons une mini-centrifugeuse très puissante (pouvant monter à plus de 500 G) ainsi qu'une salle de microscopes.



Nous terminons le stage par la visite du **musée en plein air** qui compte près de 200 œuvres en extérieur et en intérieur. Edith, notre guide de l'asbl **Art&Fact** nous explique que certaines œuvres ont été conçues exprès pour le musée et parfois en fonction du lieu (ambiance et faculté) ; que d'autres ont été achetées ou offertes. Nous nous arrêterons devant une quinzaine d'entre-elles qui reflètent la diversité des matériaux et des techniques utilisés.







Tous repartent ravis de ces quatre jours de train-bus-métro où par le biais de visites diverses, ils ont pu apprendre les bases de l'urbanisme, de l'aménagement du territoire, de la multimodalité et du patrimoine. Ces visites ont permis de se rendre compte que depuis des générations, les hommes et les femmes reconstruisent nos villes sur elles-mêmes. Les villes sont connectées entre-elles. Les habitants, les matières premières et les marchandises circulent. La mobilité est un enjeu important. Les voiries et les moyens de transports évoluent et façonnent notre territoire. Nous avons également vu que pour qu'une ville fonctionne, il faut gérer les réseaux tant aérien (train) que souterrain (égouts, métro). Cela nécessite autant des métiers intellectuels que techniques. Les aménagements urbains rendent les villes agréables mais ne suffisent pas toujours à maintenir les commerces.

Nous tenons à remercier les stagiaires pour leurs intérêts, leurs parents pour leur confiance ainsi que les guides, nos confrères des autres maisons de l'urbanisme et les nombreux partenaires qui nous ont accueillis, guidés ou collaborés à la préparation. Tous ont contribué au succès de ce stage :



Avec le soutien de



Wallonie

MAISON DE L'URBANISME  
FAMENNE-ARDENNE asbl



Maison de l'urbanisme Famenne-Ardenne (MuFA asbl)

[WWW.MUFA.BE](http://WWW.MUFA.BE)

Tél. : 084/5.68.60